

市十七届人大六次会议 筹备领导小组第二次会议召开

本报讯 1月21日下午,市十七届人大六次会议筹备领导小组第二次会议在市政政务中心召开。市人大常委会副主任王怀义出席会议并讲话。

会上,各小组负责人介绍了会议筹备工作进展情况,与会人员针对筹备工作展开讨论。

王怀义指出,各工作组要进一步提高政治站位,充分认识本次大会的重要意

义,精细梳理大会各个环节,严格按照时间节点推进各项工作,确保筹备工作落实落地。要注重协调联动、信息共享,形成工作合力,及时解决筹备过程中出现的困难和问题。要坚持高质量、高标准、高效率推进各项筹备工作,为代表依法履职营造庄重、有序、安全的环境,全力保障大会顺利召开,取得圆满成功。

(本报记者 梁澹云)

以雪为令守畅通 干群同心暖寒冬

本报讯 自1月18日启动低温雨雪冰冻灾害天气四级响应以来,谢家集区坚持“以雪为令、闻雪而动”,迅速激活应急响应机制,统筹多部门联动发力,党员干部冲锋在前,市民志愿者踊跃参与,以实际行动筑牢寒潮中的“温暖防线”,全力保障辖区生产生活秩序平稳有序。

预警先行,筑牢防御“先手棋”。谢家集区第一时间发布预警提示,通过多渠道广泛普及防灾减灾知识,提升群众自我防护意识。同时,该区提前谋划部署,将融雪剂、工业盐等物资及除雪设备精准布设至主干道、坡道等关键路段,水、电、气及“菜篮子”保供单位强化巡查值守,应急队伍24小时待命,全方位做好应急准备,为高效应对雨雪天气抢得先机。

昼夜奋战,守护城市“大动脉”。从深夜到黎明,一场全员参与的除雪保通攻坚战全面打响。环卫、城管等部门组建专业作业队伍,出动各类机械车辆30余台套,联合200余名工作人员,对主干道、坡道等重点区域开展不间断除雪作业,累计抛撒工业盐、融雪剂约40吨,有效消融积雪积冰。公安交警全员坚守岗位,在重点路段、路口指挥交通、疏导车流,全力保障早高峰及日常通行安全有序,用坚守换来道路畅通。

党旗飘扬,凝聚千群“向心力”。“一个支部一座堡垒,一名党员一面旗帜。”全区各级党组织迅速行动,机关党员干部、社区工作人员、网格员、物业人

员主动下沉一线,众多党员志愿者、热心居民自发加入除雪队伍,手持铁锹、扫帚奔赴街头巷尾,重点清扫背街小巷、人行道、社区出入口等区域的积雪。“看到党员干部带头,我们也愿意出一份力,让大家出门都安全。”参与扫雪的社区居民说。干群同心、携手攻坚,一道道忙碌的身影构成冬日里最温暖的风景,共同扫出了群众出行的“安心路”“暖心路”。

温情守护,织密民生“保障网”。聚焦低温天气下的民生需求,谢家集区把保障群众冷暖放在首位,各乡镇街道重点关注孤寡老人、困难群众等特殊群体,组织网格员、党员志愿者上门走访,细致排查取暖、用电及生活物资储备情况,及时提供帮扶服务。商务部门强化市场监测与调度,全力保障粮油、肉菜等生活必需品供应充足、价格稳定。供水、供电、供气企业加强管线巡检和应急抢险准备,筑牢城市“生命线”。农业部门组织技术人员深入田间地头,指导农户做好农业设施加固和作物防冻工作,全方位守护群众生产生活安全。

目前,该区生产生活井然有序,社会运行平稳。全区上下将继续强化监测预警和应急值守,持续开展风险排查与处置,做好后续低温冰冻防范,全力以赴保障城市安全有序运行,确保人民群众温暖过冬。

(本报通讯员 江晓春 田哲文)

(本报记者 苏强)

“志愿红”闻“雪”而动 清雪护行暖寿春

本报讯 1月20日,面对低温降雪天气,团寿县县委积极行动,迅速组织动员团员青年和青年志愿者开展扫雪除冰志愿服务,全力保障道路畅通和群众出行安全。

活动中,志愿者们身着醒目的“志愿红”马甲,手持铁锹、扫帚等工具,按照“分片包干、先急后缓”原则,重点对主干道、人行道、桥梁路口等关键区域进行集中清理。大家不畏严寒、齐心协力,铲积雪、清冰层、扫路面,并在作业的同时温馨提醒过往行人注意防滑,宣传冬季防寒保暖及出行安全知识。寒风凛冽中,跃

动的“志愿红”在皑皑白雪间格外鲜艳,构成一道亮丽而温暖的风景线,用实际行动传递了志愿服务精神。

此次扫雪除冰行动保障了群众出行顺畅,展现了团员青年围绕中心、服务大局的主动意识和责任担当。团寿县县委表示,将继续紧扣全县发展需要和群众关切,常态化、项目化推进志愿服务工作,团结引领更多青年在服务社会、助力发展的实践中锻炼成长、贡献力量,为加快建设美好寿县持续注入青春动能。

(本报记者 吴巍)

破冰除雪暖民心

本报讯 潘集区田集街道第一时间启动应急预案,以“雪停路净、保障到位”为目标,迅速集结力量打响除雪保畅“攻坚战”。

快速部署强统筹,凝聚除雪“向心力”。田集街道迅速确立“分片包保、责任到人”机制,主要领导靠前指挥,重点聚焦背街小巷、老旧小区等易结冰区域。应急物资第一时间调配到位,街道干部、社区工作人员、党员志愿者及物业人员火速集结,组建“除雪攻坚队”,形成“上下联动、全员参与、全域覆盖”的强大工作合力。

聚焦重点补短板,筑牢安全“防护网”。针对背街小巷、老旧小区等“主战场”,“除雪攻坚队”采取“人工+物理除雪”方式,优先调配力量下沉。志愿者们分组包片,对街巷、楼前积雪开展拉网式清扫,全力打通群

众出行“最后一百米”。

暖心服务添温度,架起党群“连心桥”。各社区新时代文明实践站、爱心驿站变身“暖冬服务站”,为一线除雪人员及群众提供热水、姜茶和取暖场所。社区网格员同步开展安全隐患排查,重点巡查老旧房屋、高空构筑物,并走访独居老人,送去御寒物资,叮嘱用火用电安全,帮助解决生活难题。

此次行动有效检验了街道应急处置能力,更用实际行动践行了“我为群众办实事”的初心使命。下一步,田集街道将密切关注天气变化,完善应急响应机制,常态化开展隐患排查与暖心服务,守护辖区居民平安过冬。

(本报通讯员 李懋)

(本报记者 陈多清)

战风雪护坦途筑牢安全防线

本报讯 淮南交投集团金茂投交公司锚定“保畅通、优服务、守安全”目标,统筹收费站管控与全域除雪作业,联动多方力量打响除雪保畅攻坚战,筑牢群众冬日出行安全防线。

1月19日晚,返程车流高峰与强降雪预警叠加,G3611宁信高速淮南段刘岗收费站第一时间启动应急响应机制,率先进入实战状态。工作人员坚守岗位、主动靠前,以精细化服务与科学化管控双线发力,高效缓解通行压力。在收费广场,工作人员有序引导车辆分流,为滞留司乘提供简餐补给,耐心细致解答出行咨询;针对客货车通行特点,实施分类精准管控,科学调配人力疏导车流,有效防范道口拥堵,以专业高效的处置与暖心周到的服务,赢得过往司乘广泛认可。

20日凌晨时分,降雪持续加强,G3611宁信高速淮南段全域除雪攻坚战全面展开。1月20日凌晨4时整,铲雪除冰作业准时启动,各类清雪机械轰鸣作业,人员顶风冒雪、奔赴一线,全力清除积雪。5时45分,依据雪情动态变化优化作业布局,集结于刘岗收费站的机械有序转场至保义枢纽站方向,在高效开展铲雪除冰的同时,重点对沿线桥梁伸缩缝开展专项排查,及时清除积

雪积压、结冰卡阻等隐患,从源头上防范次生安全事故。

与此同时,所辖域内三座桥梁同步启动除雪保畅作业,形成全域联动、协同作战的格局。4时30分,淮上淮大桥作业现场,铲雪车率先开辟应急通道,随后两辆作业车保持安全间距,以梯队协同模式高效推进清雪作业,逐步恢复道路通行能力。6时17分,孔李淮河大桥桥面积雪持续增厚,作业队伍坚守阵地,循环作业,不间断开展铲雪作业并均匀撒布融雪剂,坚决遏制积雪结冰蔓延。窑河特大桥作业队伍紧盯桥面结冰风险点,高效推进除雪作业,全方位守护桥梁通行安全。

此次行动,金茂投交公司恪守“雪不停、人不休、车不歇”原则,统筹推进收费站服务保障、高速路段除雪及桥梁应急处置工作,深化“路警企”联动机制,科学调度人力物力。截至1月20日9时,累计投入各类除雪机械19台,出动作业人员267人次,撒布融雪剂134吨。全体一线人员顶风冒雪、昼夜奋战,以高效的应急处置、专业的作业能力和暖心的服务举措,最大限度降低降雪对道路通行的影响,用实际行动践行“保通保畅、为民服务”的初心使命,为群众冬日安全出行筑牢坚实屏障。(本报记者 张鹏)

日夜奋战除冰雪 路警联动保畅通

本报记者 张鹏 本报通讯员 陈修利

1月19日夜至20日,我市迎来低温雨雪冰冻天气,全市交通公路部门以雪为令、闻令而动,迅速启动应急预案,全员上阵顶风雪、斗严寒,开展撒布融雪材料、巡查防控、应急救援等工作,用责任与担当筑牢道路安全防线,为群众平安出行和物资运输提供坚实的交通保障。

巡查前置,未雨绸缪抓准备。市公路管理服务中心提前召开专题会议,进行全员动员,完善应急预案,密切关注天气变化。雨雪到来之前,中心便迅速组织养护队伍深入国省干线排查并记录路面隐患,同时在重点路段、大急弯陡坡、

桥梁、交叉口等危险路段预置抢险队伍及除雪材料、铲车等物资,力保国省干线公路安全畅通。

以雪为令,日夜鏖战除冰雪

19日19时,降雪量逐步增大,G206国道山窑山段、S102省道等主干道开始出现明显积雪。公路中心以雪为令,立即启动应急处置预案,按照“先通后畅、重点攻坚”策略,组织应急人员调配融雪剂、工业盐,对主干道及关键节点进行抛撒作业。20日凌晨,气温陡降,部分背阴路段和桥梁出现积雪结冰现象。中心安排值班人员操作平地机、铲车等大型设备开展机械化积雪清除作业,重点强化急弯陡坡、背阴路

段、桥梁隧道等易积雪结冰部位的清理力度,确保隐患早发现、早处置。20日清晨,公路中心持续加大除雪作业力度,在G206线九龙岗至曹庵段、G237凤寿路重点上坡及转弯路段,安排多台铲车联合作业;在合淮路、S230九龙大道等城市重要出入口撒布融雪剂与工业盐;组织养护人员对G345、S312潘集段等国省干线的积雪进行全面清理,并对桥面结冰区域进行反复撒布。截至20日下午15时,全市国省干线公路冰雪全部被清除,车辆通行畅通无阻。

疏通救援,路警联动保畅通

19日22时许,G206上窑山爬

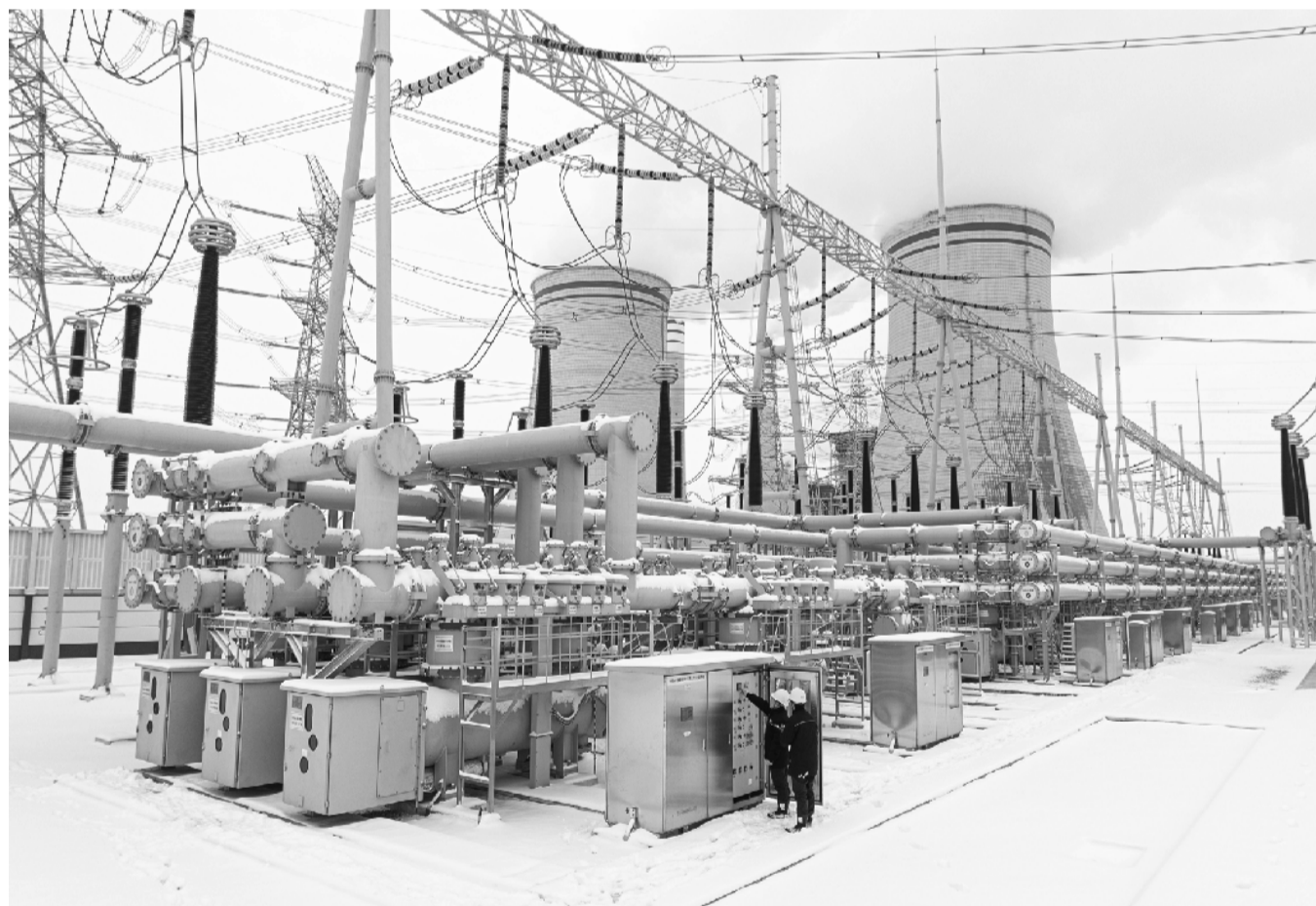
坡段出现险情,重型货车阻塞滞留。市公路中心联动交警五大队立即赶赴现场,中心主要负责人一线指挥,调配2辆满载融雪剂、工业盐的车辆进行人工抛撒,并引导车辆有序通行。约30分钟后,滞留车辆全部疏通,有效避免了交通事故发生。险情就是命令。20日凌晨2时许,S102孤堆至杨公段发生一起严重追尾事故。接谢家集交警大队支援请求后,市公路中心立即派出应急人员驾驶铲车疾驰现场开展救援,将伤员急送医院抢救,随后采取前拉后拽措施分离事故车辆。至20日凌晨3时,抢险结束,受伤驾驶员无生命危险,道路恢复畅通,车辆平稳有序通行。



安全守护 保发电

国家电投上海电力田集电厂运行人员坚守一线,顶风冒雪,对主变站关键设备开展巡视检查,守护机组安全稳定运行。

本报通讯员 郑瑞南
本报记者 张越 摄



战寒潮 保供电

1月20日,国网淮南供电公司变电运维人员在500千伏戴楼变电站开展雪后特巡,检查电力设施运行状态,保障冬季电网安全稳定。

本报通讯员 高晶晶 摄



战风雪 保畅通 惠民生

大通区迅速启动应急响应,采取“机械打头、人工收尾、循环清理”的战术,对辖区路网进行不间断除雪融冰作业,全区机关干部职工分时段对包保路段展开地毯式铲雪破冰。截至1月20日下午4时,全区累计出动环卫工人540余人次,调配铲雪车6台、雪滚车1台、铲车3台及物资运输车5台,投入融雪剂126吨。

本报通讯员 徐哲昊
本报记者 朱庆磊 摄