



楚青铜鼎 (周口市博物馆)。

# 寻楚淮阳

淮阳，河南省周口市淮阳区。这里历史悠久、人文厚重，是人文始祖太昊伏羲建都之地，是中华民族最早的发祥地之一，也是华夏姓氏文化的发源地。“陈楚故城”位于淮阳区老城区。据记载，故城始建于公元前11世纪的西周初期，是西周、春秋陈国和战国晚期楚国（公元前278年—公元前253年或前241年）的都城，故称“陈楚故城”。

陈楚故城分内外两城，城墙系夯土筑成，内城周长4.2公里，外城周长13.3公里。经考古工作证明，内城为近长方形，城垣残高2米至5米，最宽处20米左右。该城延续使用的3000多年间，曾多次修筑，增修层次明显。出土有春秋、战国时期的盆、罐残片等文物。陈楚故城于1986年11月被河南省人民政府公布为河南省文物保护单位。

在陈楚故城正南方约4公里处（淮阳瓦房庄西），有一处战国末期的楚贵族墓葬群，因两座南北相连的高近10米的封土堆形似马鞍，而得名“马鞍冢”。此冢南墓平面呈“中”字形，东西长14.5米，南北宽13.4米，5级台阶。北墓平面呈“甲”字形，东西长16.6米，南北宽15.3米，7级台阶。其两墓西50米处各有一座陪葬的大型车马坑。上世纪80年代的考古发掘工作揭示了马鞍冢的详细信息，包括其形制和随葬品，为研究战国晚期的楚国文化提供了重要的实物资料。楚顷襄王（楚考烈王的父亲）于公元前278年迁都至陈（今河南淮阳），并于公元前263年秋去世。马鞍冢的发现和研究，特别是出土的文物和墓葬的形制，与楚顷襄王的生平及楚国的历史高度吻合，从而使得史学界普遍认为马鞍冢即为楚顷襄王的墓葬。尽管关于马鞍冢墓主的具体身份还存在一些争议，但楚顷襄王是最有力的候选人。

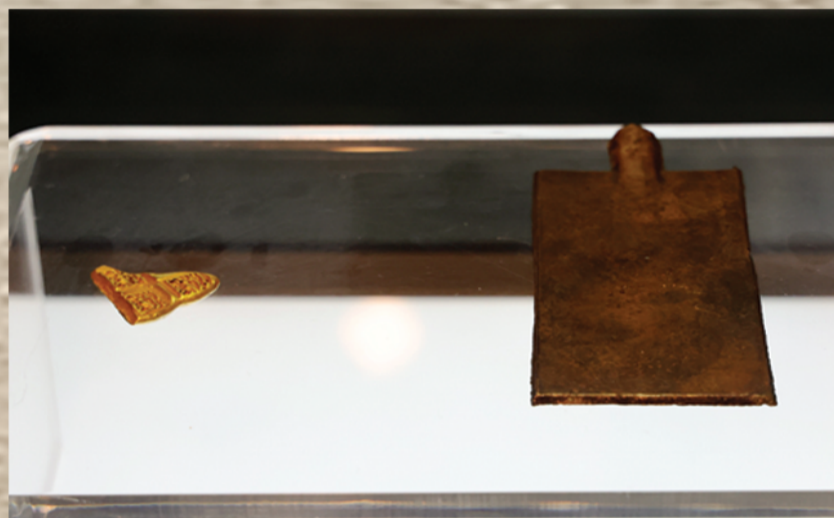
本报记者 张越 摄影报道



陈楚故城北側城垣遗址。



周口市博物馆馆藏楚国时期文物。



周口市博物馆馆藏“郢爰”(左)、方肩银布币。



陈楚故城(内城)俯瞰。



马鞍冢是楚国晚期高等级墓葬(疑为楚顷襄王墓)。



战国中期楚国疆域图。



周口市博物馆外景。



陈楚故城正南数里即为马鞍冢(红圈)。



马鞍冢楚墓及车马坑复原模型(周口市博物馆)。